

Инструкция по загрузке с помощью C2Prog по SCI

Для загрузки стартового проекта и библиотеки блоков в память МК с помощью **C2Prog** необходимо выполнить следующие действия:

1. Перейти на вкладку **Правка** главного меню.
2. Нажать на маленький треугольник кнопки **Прошивка**.

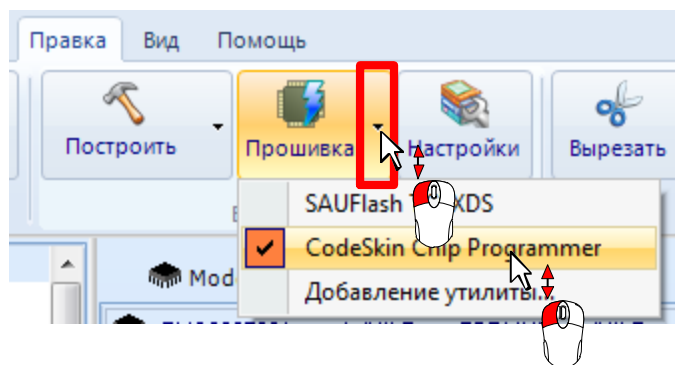


Рис. 1. Запуск **C2Prog**

3. Нажать на пункт **CodeSkin Chip Programmer**.
4. В появившемся окне нажать кнопку **Выбрать**. Окно настроек закроется.
5. Нажать на кнопку **Прошивка**.
6. Появится окно **C2Prog**. Вид окна при первом запуске представлен на следующем рисунке:

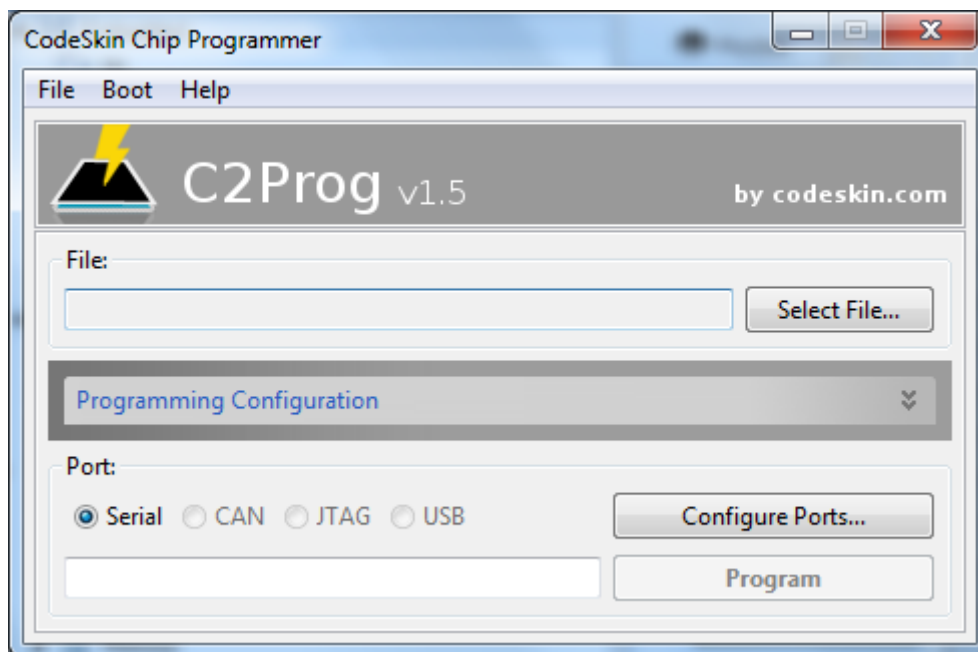


Рис. 2. Внешний вид **C2Prog** при первом запуске

7. Нажать на кнопку **Select File...** В появившемся диалоговом окне выбрать сгенерированный **.hex** файл. Нажать **Open**.

Примечание. Для библиотеки процессоров серии **281x** загружаемый **.hex** файл стартового проекта расположен по адресу:

...\\MexBIOS Development Studio\\Extend\\TMS320F281x\\MBS_start\\build

8. После выбора **.hex** файла стартового проекта главное окно **C2Prog** изменится:

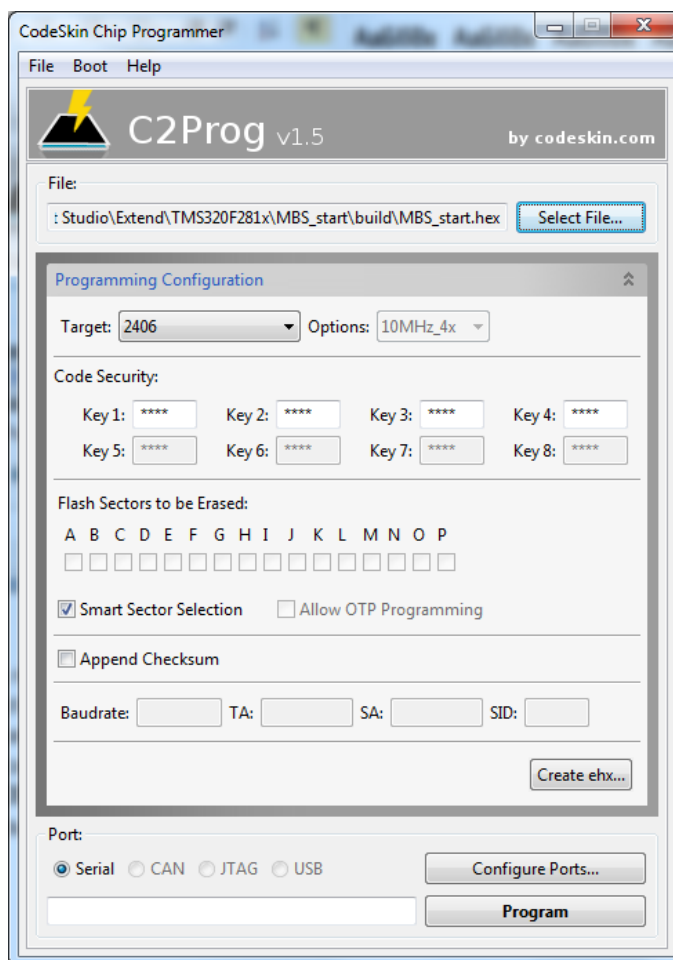


Рис. 3. Промежуточный вид окна C2Prog

9. Далее необходимо в списке **Target** выбрать нужный процессор. Покажем на примере **2812**.

10. После выбора процессора в списке **Options** необходимо выбрать тактовую частоту используемого кварца (можно посмотреть на корпусе кварца).

11. Отключенную от питания плату перевести в режим работы **SCI**. Для платы **mZdsp 2812** положение переключателей см. следующую таблицу:

Таблица 1

Положения переключателей ХК3...ХК6						
ХК6 BOOT3	ХК5 BOOT2	ХК4 BOOT1	ХК3 BOOT0	ХК7	ХК2	Mode
1	0	1	1	1	0	FLASH
0	0	1	1	1	0	SPI

Переключатель ХК8 должен быть в положении **Int**.

12. Подключить плату к компьютеру.

13. Нажать кнопку **Configure Ports...**

14. В появившемся окне нажать кнопку **Scan Porst**.

15. Выбрать порт и нажать **OK**:

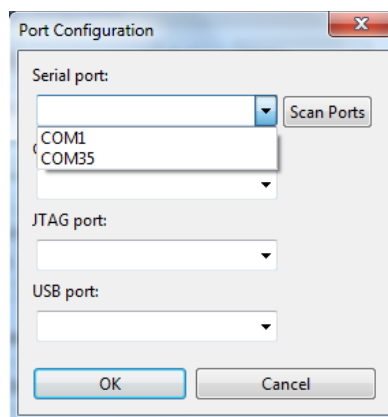


Рис. 4. Выбор порта

16. Нажать кнопку **Program**.

17. Начнётся процесс загрузки.

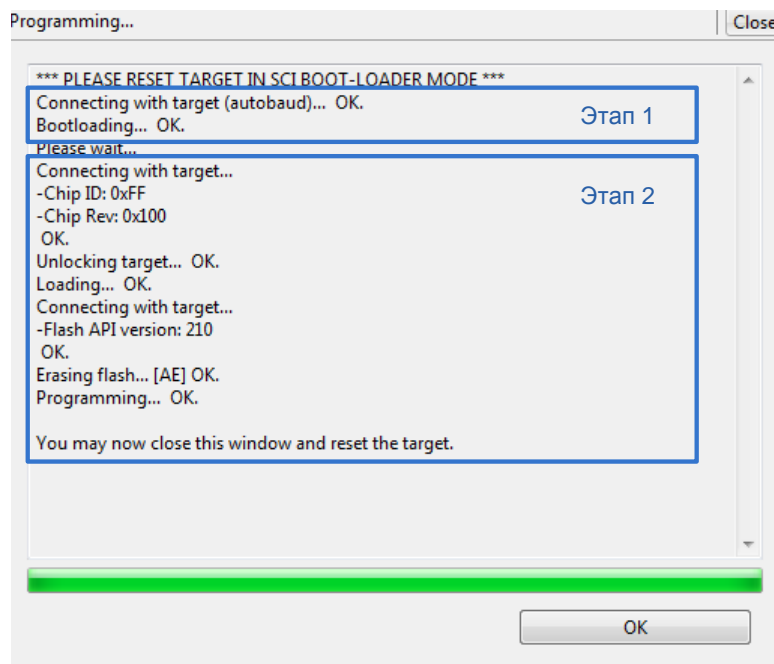


Рис. 5. Успешная загрузка в память микроконтроллера

Загрузка состоит из двух этапов. Первый этап – загрузка вторичного загрузчика. Второй этап – выполнение загрузчика, очистка секторов flash памяти, загрузка программы.

18. После появления текста «**You may now close this window and reset the target**», нажать **OK**, отключить питание у платы.

19. Подключить плату к компьютеру снова.

20. Выбрать **.hex** файл библиотеки блоков в папке:

...\\МехBIOS Development Studio\\Extend\\TMS320F281x

Примечание: Файл генерируется при компиляции библиотеки.

21. Нажать кнопку **Program**.

22. После появления текста «**You may now close this window and reset the target**», нажать **OK**, отключить питание у платы.

23. Переставить перемычки в положение **FLASH** (см. таблицу 1).

Устройство готово к использованию.

Откройте окно **MexBIOS Development Studio**.

24. Должен быть открыт файл библиотеки процессора, для которого была произведена загрузка стартового проекта и библиотеки блоков.

25. Перейдите на вкладку **Устройство**.

26. Настройте подключение (кнопка **Параметры**).

27. Нажать кнопку **Подключиться**. Если всё сделано правильно – установится связь с процессором.